



تاریخ شکل شهرتوران

از پیدایش تا پهلوی

کاظم پیشگاهی

به اهتمام:

دکتر مصطفی پاکدل نژاد



سرشناسه: پیشگاهی، کاظم، ۱۳۶۰ -
عنوان و نام پدیدآور: تاریخ شکل شهر تهران از پیدایش تا پهلوی / کاظم پیشگاهی؛ به اهتمام مصطفی پاکدل نژاد؛
ویراستار نصرت‌اله نادی.

مشخصات نشر: تهران: انتشارات فرهنگ و تمدن، ۱۴۰۱.

مشخصات ظاهری: ۳۶۶ص: مصور، نقشه، جدول.

شابک: 978-600-6691-87-9

وضعیت فهرست نویسی: فیبا

یادداشت: کتابنامه: ص. [۳۵۷] - ۳۶۶.

موضوع: شهرسازی -- ایران -- تهران -- تاریخ -- قرن ۱۳ق. - ۱۴

City planning -- Iran -- Tehran -- History -- 19th - 20th centuries

موضوع: تهران -- تاریخ

Tehran (Iran) -- History

تهران -- تاریخ -- مصور

Tehran (Iran) -- History -- Pictorial works

شناسه افزوده: پاکدل نژاد، مصطفی، ۱۳۵۳ - گردآورنده

رده‌بندی کنگره: HT۱۶۹

رده‌بندی دیویی: ۳۰۷/۱۲۱۶۰۹۵۵۱۲۲

شماره کتابشناسی ملی: ۹۱۳۷۹۴۷



تاریخ شکل شهر تهران

از پیدایش تا پهلوی

کاظم پیشگاهی

به اهتمام: دکتر مصطفی پاکدل نژاد



ویراستار: نصرت‌اله نادی

طراحی و صفحه‌آرایی: سارا فلاح‌نیاسر



شابک: ۹۷۸-۶۰۰-۶۶۹۱-۸۷-۹

چاپ اول: ۱۴۰۱

شمارگان: ۱۰۰۰ جلد

کلیه حقوق چاپ و نشر برای ناشر محفوظ است



تهران، سهروردی شمالی، خیابان میرزایی زینالی غربی، پلاک ۱۱۷، واحد ۳، تلفن: ۸۸۵۸۱۱۰۴

انتشارات فرهنگ و تمدن email: sfti.1390@gmail.com

فهرست مطالب

۱	مقدمه
۳	تعریف برخی واژه‌ها
۵	فصل اول: تهران؛ از ابتدا تا پایتخت شدن
۷	۱- تهران از ابتدا تا شهر شدن
۷	۱-۱- نام تهران در تاریخ
۷	۱-۲- جای نخستین دیه تهران
۸	۱-۲-۱- سرزمین ری
۸	۱-۲-۲- منطقه قصران
۹	۱-۲-۳- شمیران
۱۰	۱-۲-۴- دیه تهران
۱۴	۱-۳- وجه تسمیه تهران
۱۴	۱-۴- واژه طهران یا تهران
۱۵	۱-۵- تهران تا حمله مغول
۱۵	۱-۶- تهران در عصر مغولان و ایلخانان
۱۶	۱-۷- تهران در عصر تیموریان
۱۶	۲- تهران از شهر شدن تا پایتختی
۱۶	۲-۱- تهران عصر صفوی
۲۲	۲-۲- تهران از سقوط صفویه تا پایتختی
۲۳	۳- ساختار شهر تهران قبل از پایتخت شدن
۲۴	۳-۱- عناصر طبیعی و مصنوعی استخوان بندی شهر
۲۴	۳-۲- موقعیت استخوان بندی اصلی شهر
۲۵	۳-۳- ساختار استخوان بندی اصلی شهر
۲۶	۳-۴- بافت شهری
۲۷	۳-۵- ویژگی‌های بصری
۲۷	۳-۶- ویژگی‌های عملکردی
۲۸	۳-۷- ویژگی‌های دسترسی
۴۱	پی‌نوشت‌ها

۴۵	فصل دوم: تهران؛ از آغاز پایتختی تا دارالخلافه ناصری (۱۲۸۴-۱۲۰۰ ه.ق.)
۴۷	۱- تهران؛ پایتخت سلسله قاجار
۴۸	۱-۱- دلایل انتخاب تهران برای پایتختی
۴۸	۱-۲- عمارت خروجی
۴۹	۱-۳- آثار شاخص دوره سلطنت آغامحمدخان
۵۳	۲- تهران در دوره سلطنت فتحعلی شاه قاجار
۵۴	۲-۱- اقدامات شاخص عمرانی دوره سلطنت فتحعلی شاه (۱۲۵۰-۱۲۱۲ ه.ق.)
۵۵	۲-۲- اقدامات دوره فتحعلی شاه
۵۵	۲-۳- شکل ظاهری تهران در دوره فتحعلی شاه
۵۶	۲-۴- آثار شاخص دوره سلطنت فتحعلی شاه (۱۲۵۰-۱۲۱۲ ه.ق.)
۶۰	۲-۴-۱- قصر قاجار
۶۳	۲-۴-۲- کاخ نگارستان
۶۵	۲-۴-۳- باغ و عمارت لاله‌زار
۶۷	۲-۴-۴- عمارت بادگیر
۷۰	۳- دوره محمد شاه قاجار
۷۱	۳-۱- آثار شاخص دوره سلطنت محمد شاه قاجار
۷۱	۴- دوره اول سلطنت ناصرالدین شاه (قبل از شکل‌گیری دارالخلافه ناصری ۱۲۶۴ تا ۱۲۸۴ ه.ق.)
۷۱	۴-۱- نخستین اقدامات عمرانی
۷۴	۴-۲- تحولات سیاسی، نظامی، اجتماعی و هنری در اوایل سلطنت ناصرالدین شاه
۷۴	۴-۳- نقشه‌های تهران در زمان ناصرالدین شاه
۷۶	۴-۴- شکل شهر تهران در اوایل سلطنت ناصرالدین شاه
۷۶	۴-۵- آثار شاخص دوره اول ناصرالدین شاه
۷۶	۴-۵-۱- دارالفنون
۷۹	۴-۵-۲- دوشان تپه
۸۲	۴-۵-۳- باغ و عمارت نظامیه
۸۴	۴-۵-۴- باغ داوودیه
۸۶	۴-۵-۵- کاخ سلطنت آباد
۹۱	۴-۵-۶- باغ فردوس
۹۴	۴-۵-۷- میدان اسب‌دوانی یا باغ شاه
۱۰۰	۴-۵-۸- شمس‌العماره
۱۱۳	۵- ساختار شهر تهران تا اواسط سلطنت ناصرالدین شاه
۱۱۳	۵-۱- اقلیم
۱۱۳	۶- عوامل فرهنگی و اجتماعی
۱۱۴	۷- شهر ایرانی
۱۱۵	۷-۱- خیابان
۱۱۵	۷-۲- کوی (محله)
۱۱۵	۷-۳- کوچه
۱۱۶	۷-۴- بازار
۱۱۶	۷-۵- میدان
۱۱۹	۸- شهر اسلامی
۱۲۰	۸-۱- مسجد و بازار

۱۲۱	۲-۸- کاخ
۱۲۱	۳-۸- خانه‌های شخصی
۱۲۳	۹- عناصر طبیعی و مصنوع استخوان‌بندی اصلی شهر تهران
۱۲۳	۱۰- موقعیت استخوان‌بندی اصلی در شهر
۱۲۴	۱۱- ساختار کالبدی
۱۲۵	۱۲- بافت شهری
۱۲۶	۱۳- ویژگی‌های بصری و زیباشناختی
۱۲۶	۱۴- ویژگی‌های عملکردی
۱۲۷	۱۵- ویژگی‌های شبکه دسترسی
۱۲۹	۱۶- عناصر تشکیل‌دهنده ساختار کالبدی شهر تهران قبل از فروپاشی حصار طهماسبی
۱۲۹	۱-۱۶- ارگ شهر
۱۲۹	۲-۱۶- بازار شهر
۱۳۲	۳-۱۶- مسجد جامع
۱۳۲	۱-۳-۱۶- مسجد جامع یا جمعه تهران
۱۳۲	۲-۳-۱۶- مسجدشاه یا سلطانی
۱۳۹	۴-۱۶- محلات، مراکز محلات
۱۳۹	۱-۴-۱۶- محله عودلاجان
۱۴۰	۲-۴-۱۶- محله سنگلج
۱۴۰	۳-۴-۱۶- محله بازار
۱۴۰	۴-۴-۱۶- محله چال میدان
۱۴۰	۵-۴-۱۶- محله ارگ
۱۵۰	۵-۱۶- میدان، تکیه، حسینیه
۱۵۰	۱-۵-۱۶- میدان ارگ
۱۵۷	۲-۵-۱۶- سبزه میدان
۱۶۵	حاصل سخن درباره نظام فضایی شهر تهران
۱۶۶	پی‌نوشت‌ها

فصل سوم: تهران؛ از دارالخلافه ناصری تا پایان سلسله قاجار

۱۶۹	۱- دارالخلافه ناصری
۱۷۱	۲- نقشه دارالخلافه ناصری
۱۸۴	۳- تهران از دید سیاحان خارجی
۱۸۵	۴- تحولات مهم دوره ناصری
۱۸۶	۱-۴- ثبت املاک (کاداستره)
۱۸۸	۵- ساختمان‌های شاخص ساخته‌شده در دوره دوم سلطنت ناصرالدین شاه
۱۸۷	۱-۵- تکیه دولت
۲۰۳	۲-۵- مسجد مدرسه سپهسالار
۲۲۴	۳-۵- کاخ ملیچک
۲۲۹	۶- تهران در دوره مظفرالدین شاه
۲۳۲	۷- دوره پایانی دارالخلافه تهران
۲۳۳	۸- فتح تهران توسط مشروطه‌خواهان
۲۳۴	۹- قانون بلدیه

- ۲۳۵ ۱۰- بناهای ارگ در دوران پایانی دارالخلافه تهران
- ۲۳۵ ۱۱- انقراض حکومت قاجاریه
- ۲۳۸ ۱۲- تحولات کلی جمعیتی تهران در دوره قاجاریه
- ۲۴۰ ۱۳- تحلیل ساختار دارالخلافه ناصری
- ۲۴۰ ۱۴- مکتب اصفهان
- ۲۴۷ ۱۴-۱- اصول مکتب شهرسازی اصفهان
- ۲۴۹ ۱۵- ساختار دارالخلافه ناصری
- ۲۵۱ ۱۵-۱- عناصر طبیعی و مصنوع استخوان بندی اصلی شهر تهران
- ۲۵۱ ۱۵-۲- موقعیت استخوان بندی اصلی در شهر
- ۲۵۱ ۱۵-۳- ساختار کالبدی استخوان بندی اصلی شهر
- ۲۵۴ ۱۵-۴- بافت شهری
- ۲۵۴ ۱۵-۵- ویژگی های بصری و زیباشناختی
- ۲۵۵ ۱۵-۶- ویژگی های عملکردی
- ۲۵۵ ۱۵-۷- ویژگی های شبکه دسترسی و آمدوشدها
- ۲۵۹ ۱۶- اجزای اصلی استخوان بندی دارالخلافه ناصری
- ۲۵۹ ۱۶-۱- خیابان
- ۲۵۹ ۱۶-۱-۱- خیابان ناصریه
- ۲۶۰ ۱۶-۱-۲- خیابان جباخانه
- ۲۶۰ ۱۶-۱-۳- خیابان جلیل آباد
- ۲۶۰ ۱۶-۱-۴- خیابان لاله زار
- ۲۶۰ ۱۶-۱-۵- خیابان علاءالدوله
- ۲۶۱ ۱۶-۱-۶- خیابان مریضخانه
- ۲۶۱ ۱۶-۱-۷- خیابان چراغ گاز
- ۲۶۱ ۱۶-۱-۸- خیابان باب همایون (الماسیه)
- ۲۶۱ ۱۶-۱-۹- کوچه نایب السلطنه
- ۲۶۱ ۱۶-۱-۱۰- کوچه درب اندرون
- ۲۷۵ ۱۶-۲- میدان های دارالخلافه ناصری
- ۲۷۵ ۱۶-۲-۱- میدان توپخانه
- ۲۹۴ ۱۶-۲-۲- میدان مشق
- ۲۹۴ ۱۶-۲-۳- میدان شمس العماره
- ۲۹۴ ۱۶-۲-۴- میدان امین السلطان
- ۲۹۴ ۱۶-۲-۵- میدان گمرک
- ۲۹۴ ۱۶-۲-۶- میدان بهارستان
- ۳۰۴ ۱۶-۳- محله های دارالخلافه ناصری
- ۳۰۴ ۱۶-۳-۱- محله ارگ
- ۳۰۴ ۱۶-۳-۲- محله سنگلج
- ۳۰۴ ۱۶-۳-۳- محله بازار
- ۳۰۵ ۱۶-۳-۴- محله عودلاجان
- ۳۰۵ ۱۶-۳-۵- چال میدان
- ۳۰۵ ۱۶-۳-۶- محله دولت
- ۳۱۸ ۱۷- ویژگی ها و دستاوردهای سبک تهران
- ۳۲۲ ۱۸- ویژگی های معماری مسکونی دوره قاجار
- ۳۳۱ پی نوشت ها

۳۳۳
۳۳۳
۳۳۳
۳۳۴
۳۳۴
۳۳۵
۳۳۵
۳۳۶
۳۳۶
۳۳۶
۳۳۶
۳۳۷
۳۳۷
۳۳۷
۳۳۷
۳۳۸
۳۳۸
۳۳۸

۳۵۷

پیوست‌ها

مجموعه کاخ گلستان
ایوان تخت مرمر
خلوت کریم‌خانی
نگارخانه
حوضخانه
عمارت برلیان
تالار عاج
موزه مخصوص
تالار ظروف
تالار آینه
تالار سلام
شمس‌العماره
عکسخانه
عمارت بادگیر
عمارت الماس
چادرخانه
کاخ اَبیض

منابع و مآخذ شکل‌ها

مقدمه

شناخت هر پدیده به درجه شناخت ما از فرآیند تاریخی آن پدیده بستگی دارد. فرآیند تاریخی بر آن است که نحوه شکل‌گیری پدیده و عناصر مؤثر در آن را کشف کند و سپس آن را در طول زمان مورد بررسی قرار دهد. مطالعه تاریخ نه تنها برای آگاهی از وقایع و یافتن علت‌ها و درک روابط میان آنها بوده، بلکه برای آن است که از گذشته عبرت بگیریم و خطاهای گذشته را در زمان حال و آینده تکرار نکنیم. این دیدگاه حاصل پذیرش تاریخ به عنوان مجموعه‌ای از وقایع مرتبط و قانونمند است و بر آن است که این قانونمندی‌ها را که در همه ابعاد تاریخی وجود دارند، بیابد. از سوی دیگر، تاریخ گذشته‌ای است که زمان حال را پدید می‌آورد و خود یک عامل مستقل مؤثر بر روند رشد شهر می‌باشد. اگر مکتب اصالت تاریخ که تاریخ را تنها عامل تعیین‌کننده روند رشد و توسعه می‌شناسد نپذیریم، این سخن را می‌پذیریم که شهر، رشدیافته طول عمر خود نیست؛ بلکه رشدیافته طول تاریخ خود است. اندیشه و عمل امروز ما پیوندی انکارناپذیر با گذشته ما دارد و با شناخت این گذشته است که می‌توانیم علل و عوامل مؤثر بر آن را بیابیم.

موضوع‌های مورد مطالعه علم تاریخ، تنها به وقایع مهم سیاسی و نظامی آن‌طور که مورخان کلاسیک معتقد بودند، خلاصه نمی‌شود؛ بلکه ویژگی‌های فرهنگی، مذهبی، قومی، نژادی، علمی، تکنیکی و اقتصادی جوامع بشری را نیز در بر گرفته و فراتر از آن، مجموعه ساخته‌های عینی انسان و از جمله فضاهای کالبدی زیست او را نیز در بر می‌گیرد.

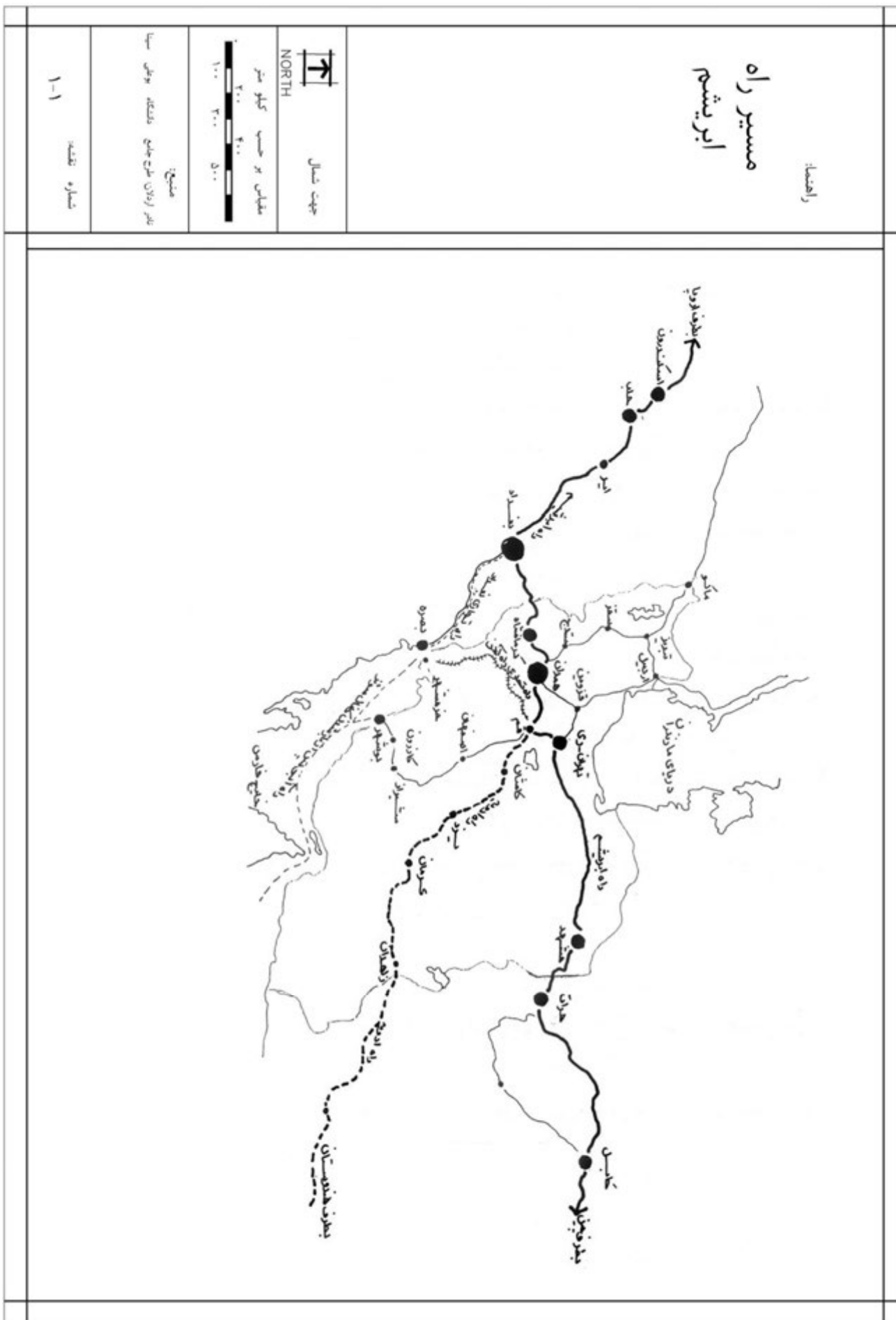
در میان شاخه‌های گوناگون هنر، معماری و شهرسازی، بیش از دیگر هنرها از فرهنگ و تمدن ملت‌ها متأثر شده و نشان از خلیات و عادات زندگی مادی و معنوی اقوام و ملل دارد. بارزترین پدیده هنر معماری، شهرسازی است. شهرها هرچند به ضرورت زمان و مکان و اقلیم، دارای شیوه‌های ساختاری گوناگونند، در همان حال، گویای ویژگی‌های فرهنگی خود نیز هستند.

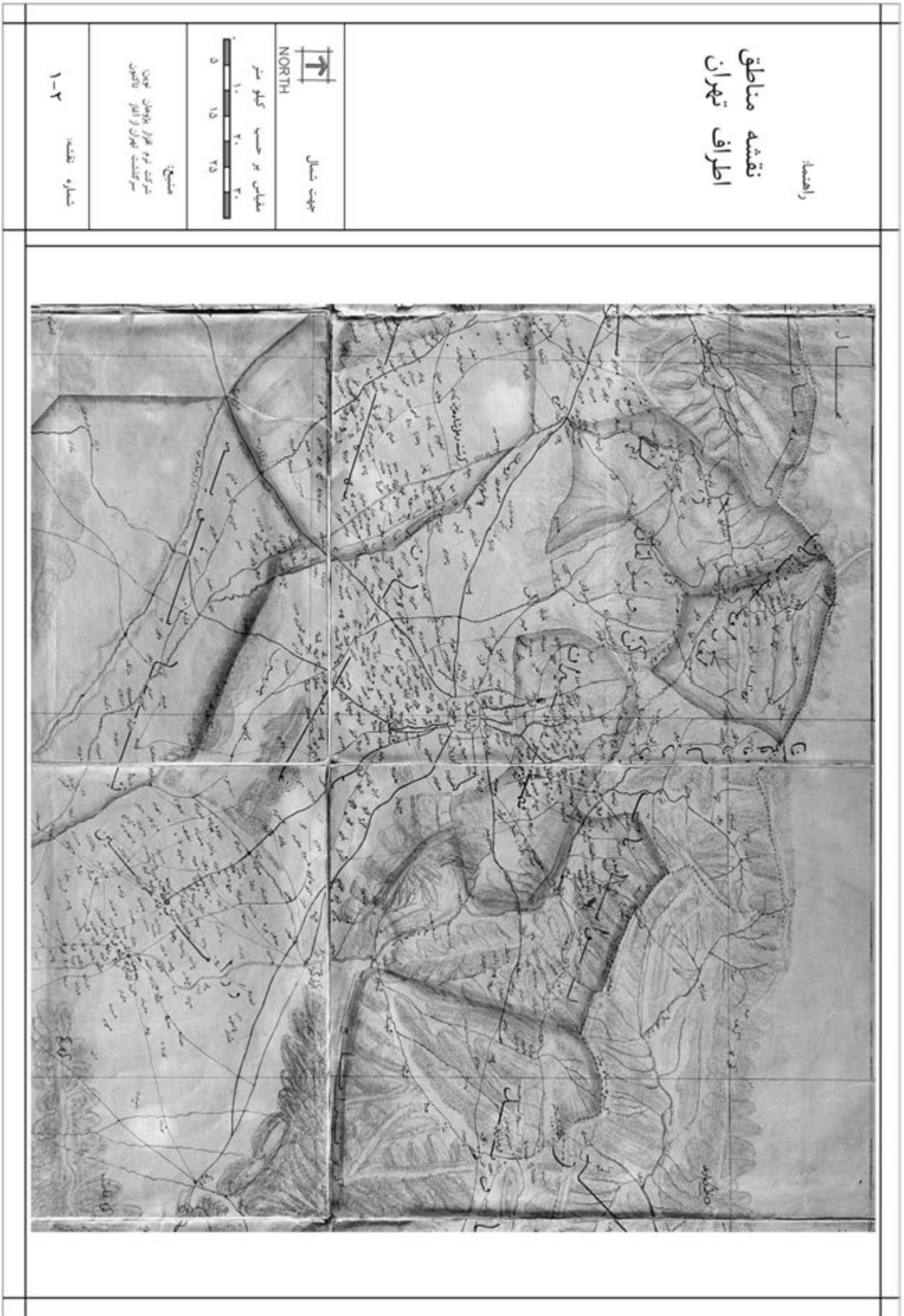
تجزیه و تحلیل معماری و شهرسازی معاصر ایران و بررسی مبانی نظری آن، بدون توجه به نقطه آغازین و شرایط ذهنی و عینی آن مقطع تاریخی، ممکن و میسر نیست. شهرسازان و معماران ما برای تبیین و تفسیر شرایط کنونی معماری و شهرسازی با پرسش‌هایی گوناگون مواجه هستند؛ پرسش‌هایی چون: معماری و شهرسازی ما از چه الگوهای شکلی و مفهومی پیروی می‌کند؟ جایگاه و رابطه آن با فرهنگ و سنت ایران زمین چگونه است؟ چه ارتباطی با معماری و شهرسازی بین‌المللی و به ویژه معماری و شهرسازی غرب دارد؟ از چه زمان، رابطه معماری و شهرسازی ما با جهان خارج، به صورت یک‌سویه و یک‌طرفه در آمد؟ آیا امکان خارج شدن معماری و شهرسازی ما از این حالت حاشیه‌نشینی و خوش‌نشینی وجود دارد؟ و آیا می‌توان مجدداً وارد حوزه گفتگو و تبادل در دنیای مدرن کنونی با دیگر کشورها و فرهنگ‌ها شد؟

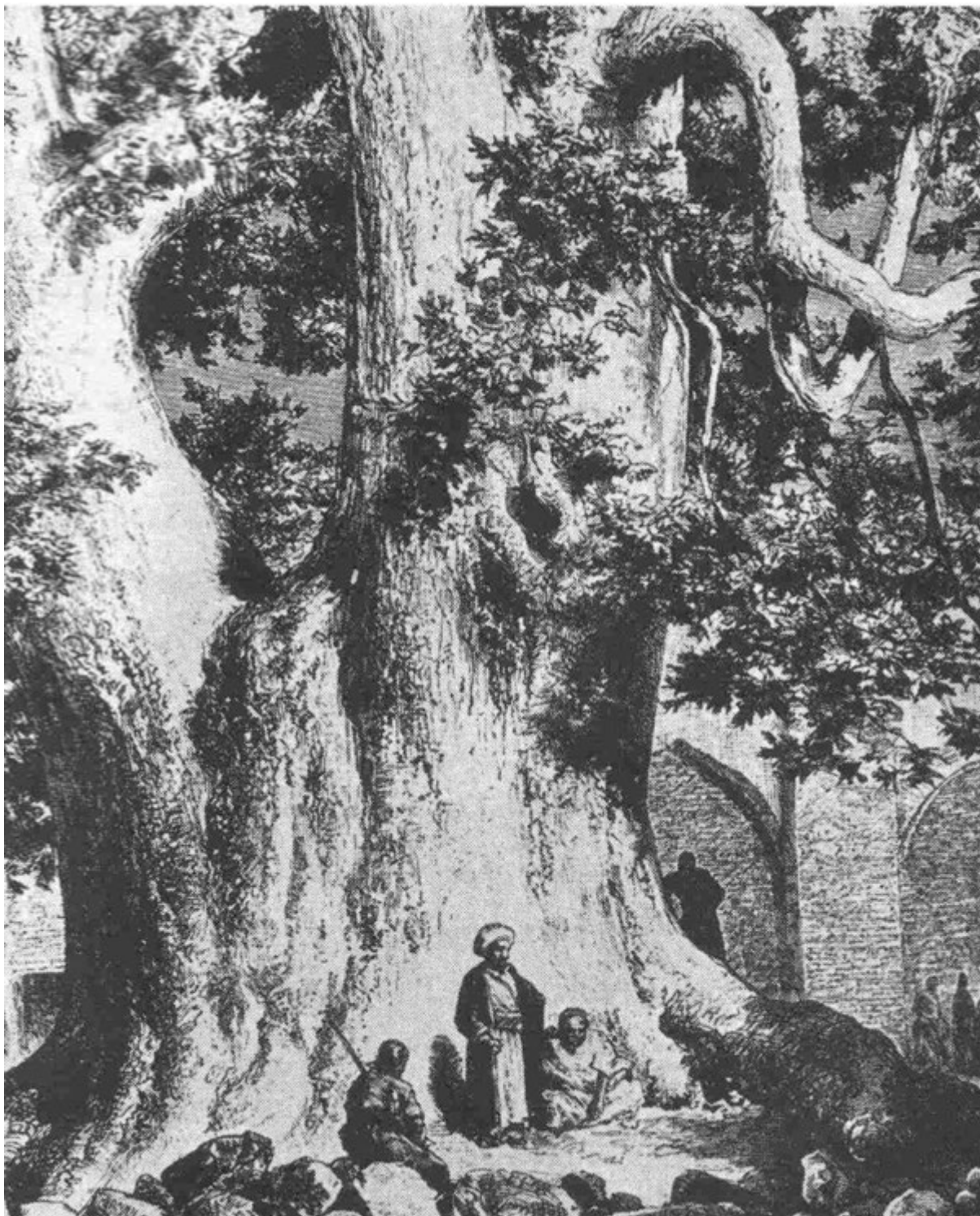
مسئله پاسخ به این مباحث، نیازمند بررسی و مطالعه دقیق در زمینه تاریخ و نظریه معماری ایران است؛ مطالعه‌ای فراتر از آنچه پیشگامانی چون پوپ، گدار و گریشمن انجام داده‌اند. چنین مطالعاتی باید بتواند زوایای تاریک و مبهم مطالعات گذشته را روشن کند و گامی به پیش باشد. پیداست که این، کاری دشوار است و در شرایط موجود بعید به نظر می‌رسد. با وجود کمبود مطالعات نظری درباره معماری و شهرسازی ایران، کتاب حاضر، درباره بررسی علل و عوامل تعیین‌کننده شکل و ساختار شهر تهران از ابتدا تا به حال است. به فضل تلاش و تحقیق نویسندگان و مؤلفان، کتاب‌های متعدد و متنوعی درباره تهران نوشته شده است؛ برخی به تاریخچه، برخی به ساختار اجتماعی، برخی به کالبد و شماری نیز به ظاهر و نمای آن

پرداخته‌اند؛ اما تهران حتی برای خود تهرانی‌ها، محققان، کارشناسان و مدیران این شهر همچنان پایتختی ناشناخته می‌نماید. امید است کتاب حاضر با نام **تاریخ شکل شهر تهران از پیدایش تا پهلوی**، بتواند تا حدی خلأ کمبود اطلاعات پایه در زمینه معماری و به ویژه شهرسازی شهر تهران (معماری و شهرسازی در دو قرن اخیر ایران) را پر کند. در این نوشتار، به زمان پیدایش تهران در تاریخ و عوامل اثرگذار بر رشد و توسعه آن و مسائل و دلایل مؤثر در انتخاب این شهر نوپا برای پایتختی سلسله قاجار توسط آغامحمدخان قاجار و تغییرات و دگرگونی‌های عمده حادث‌شده در معماری و بالأخص شهرسازی (ریخت‌شناسی شهری و شکل شهر) که از ابتدا تا پایان سلسله قاجار (پیدایش سلسله پهلوی) اثرگذار بوده است، تأکید شده و به مراحل تاریخی رشد و تغییر و تحول ساختار شهر تهران بر اثر آمدوشده‌های مکرر مابین هیأت حاکمه و اروپاییان و برخورد موج نوگرایی یا مدرنیته با جامعه سنتی ایران زمین پرداخته شده است. این کتاب مراحل تغییر جامعه ایرانی-اسلامی را نشان می‌دهد و محیط کالبدی-اجتماعی شهر پایتخت‌شده را به روشنی بیان می‌کند. تاریخچه شهر تهران به طور همه‌جانبه به تاریخ مدرن ایران بستگی دارد. این تاریخچه و تغییر و تحول شهری، نقشی بسیار مهم در تغییر و تحول کشور به طور کلی دارد.

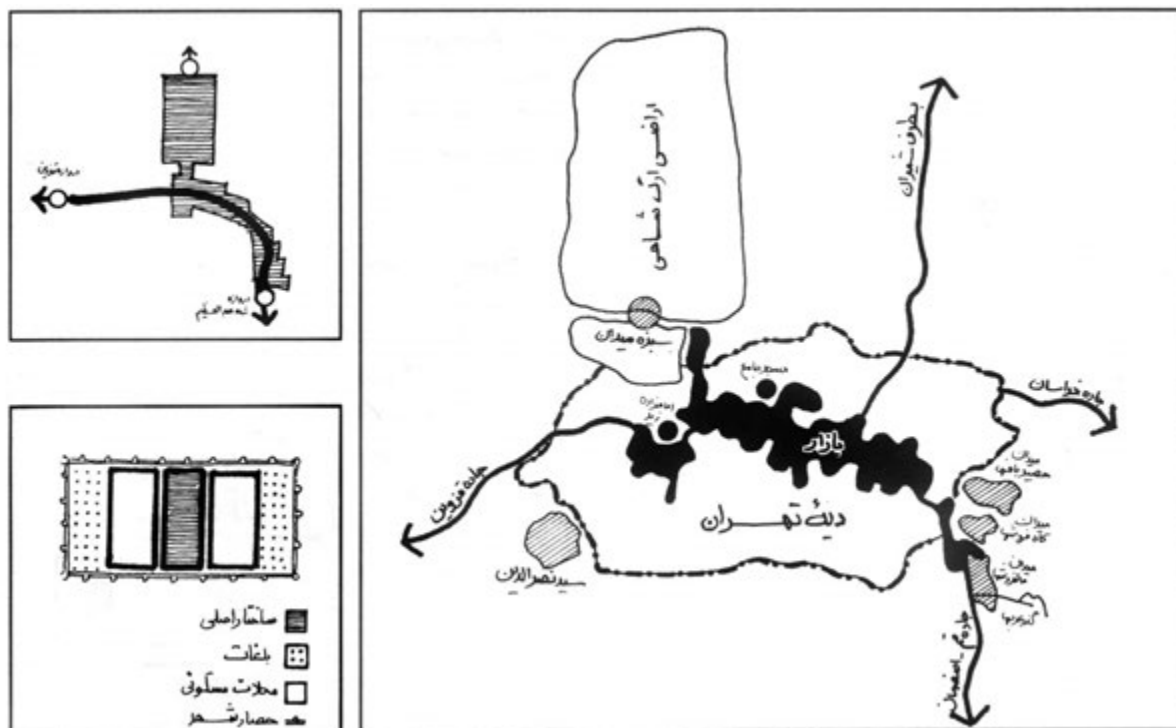
برای آن که بتوانیم شهر تهران را بهتر مورد مطالعه قرار دهیم، بهتر است آن را مرتبط با دوره‌های تاریخی توسعه شهری که نقشه‌های آن موجود است، بررسی کنیم. در این کتاب، تهران به سه دوره تاریخی تقسیم‌بندی شده است؛ اول، از پیدایش نام و جای تهران در تاریخ تا پایتخت شدن آن برای سلسله قاجار، دوم از پایتختی تهران تا اواسط سلطنت ناصرالدین شاه (۱۲۸۴-۱۲۰۰ ه.ق) که این شهر به دلیل ازدیاد جمعیت، توسعه می‌یابد و سوم از دارالخلافه ناصری تا پایان سلسله قاجار (۱۳۴۴-۱۲۸۴ ه.ق) که با روی کار آمدن رضا شاه پهلوی، سبکی دیگر در روند توسعه تهران حادث می‌شود. اطلاعات و تصاویر گردآمده در این کتاب، بخشی از کمّ و کیف مادی و معنوی زندگی مردم و شهر تهران را در گذشته‌ای نه چندان دور به خوانندگان معرفی می‌کند. کتاب حاضر، نگاهی به تاریخ تهران و تحولات ساختاری این شهر دارد و از آنجا که تاریخ چراغ راه آینده است، برای آگاهی نسل حاضر و ثبت آن برای نسل‌های آینده مفید خواهد بود.







شکل ۱-۲- یکی از چنارهای اطراف تهران.

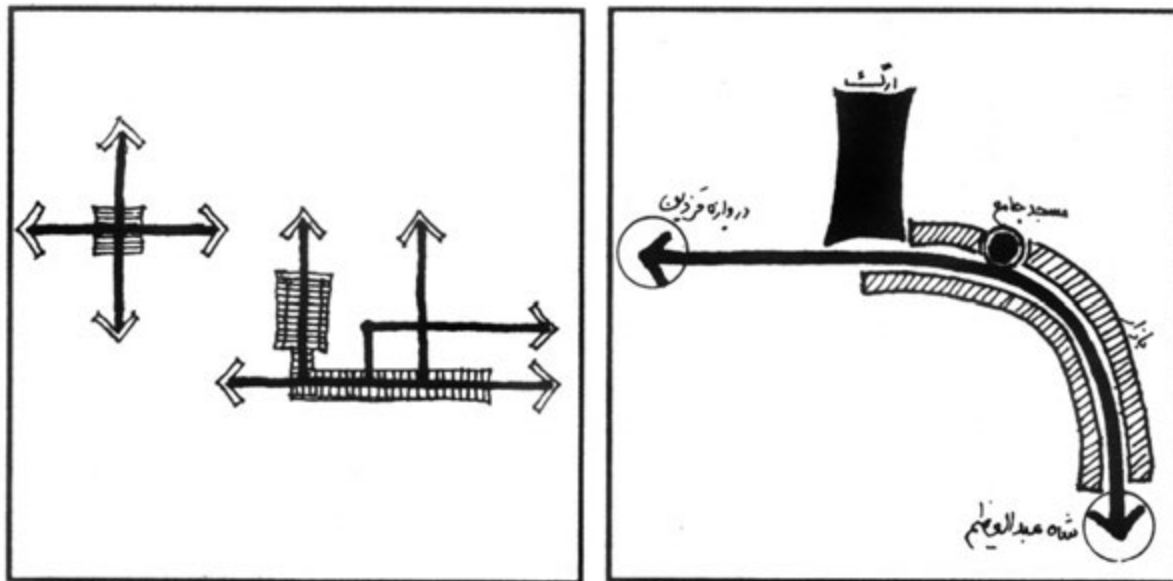


شکل ۹-۱- عناصر مصنوع استخوان بندی اصلی شهر تهران.

۳-۳- ساختار استخوان بندی اصلی شهر (۵۲)

الگوی ساختار کالبدی استخوان بندی اصلی شهر، خطی بوده و عناصر مهم آن (ارگ- مسجد جامع) به صورت هسته‌ای در مجاورت محور خطی اصلی قرار گرفته‌اند. علت این امر شکل‌گیری و تبعیت عناصر اصلی استخوان بندی شهر از شبکه محورهای اصلی ارتباطی بوده است. ایجاد کشش بین دو قطب (دروازه‌های شاه‌عبدالعظیم (ع) و قزوین)، فرم خطی را به وجود آورده است.

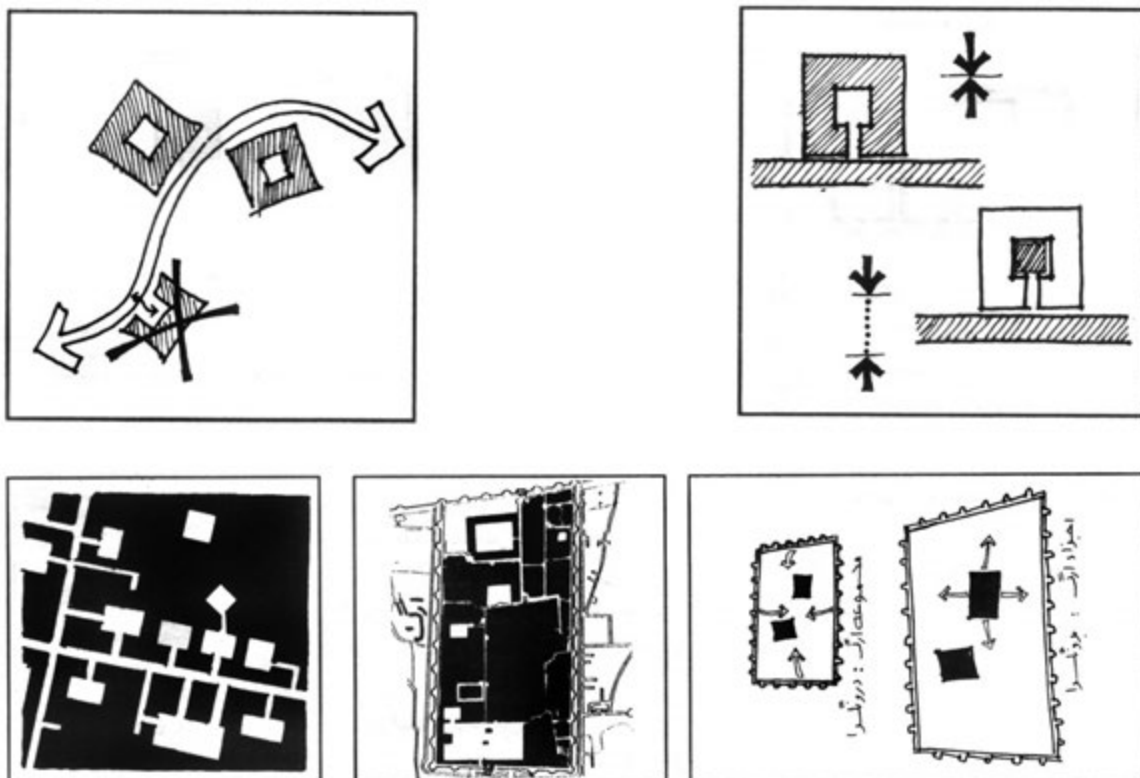
هسته‌های اصلی فوق‌الذکر در محل تلاقی محورهای اصلی ارتباطی شهر واقع شده‌اند، گرچه فرم چلیپایی محورهای ارتباطی، می‌تواند عاملی در ایجاد یک هسته مرکزی (الگوی هسته‌ای) برای استخوان بندی اصلی شهر باشد، اما در خصوص تهران، محل تلاقی محورهای شمالی- جنوبی با شرقی- غربی در یک نقطه به صورت چهارراهی نبوده، بلکه در چند نقطه و با فاصله از هم به صورت سه‌راهی است؛ از این رو، حد فاصل این چند نقطه شبکه‌ای ایجاد نموده که موقعیتی را برای گسترش خطی همان هسته اصلی فراهم می‌آورد و فرم L شکل به آن می‌دهد. یکی از هسته‌ها در رأس (مسجد جامع) و دیگری در انتهای یکی از اضلاع این فرم واقع می‌شود (ارگ). دو هسته اصلی فوق توسط محور خطی به هم ارتباطی غیر مستقیم دارند. یکی از این هسته‌ها (ارگ) خود دارای ابنیه متعدد بوده که الگوی گروهی دارند.



شکل ۱۰-۱- الگوی ساختار کالبدی استخوان‌بندی اصلی شهر.

۴-۳- بافت شهری (۵۳)

مراد از بافت شهری استخوان‌بندی اصلی شهر، قطعه‌بندی اراضی عناصر آن و نحوه ترکیب پر و خالی (فضاهای باز و ساخته‌شده) در قطعات مختلف با یکدیگر و با گذر اصلی (مسیر دسترسی) است. به طور کلی، بافت عناصر استخوان‌بندی اصلی شهر درون‌گراست. غیر از عناصری که خود فضای باز هستند (مثل سبزه‌میدان)، فضای باز ویژه هر عنصر شهری (فضای باز نیمه‌عمومی)، در مجاورت شریان اصلی همجوار آن قرار نداشته و فضای باز، محصور در قسمت‌های ساخته‌شده است. قطعه‌بندی‌های اراضی محدوده استخوان‌بندی اصلی شهر نسبت به بقیه سطح شهر بزرگ‌تر بوده و الگوی همجواری پر و خالی با گذر به صورت همجواری مستقیم ساختمان‌ها با گذر و همجواری غیر مستقیم فضای باز عمومی (گذر) با نیمه‌عمومی (حیاط سراهای مجاور در بازار) بوده و ارتباط بین آنها از طریق دالان‌هایی برقرار می‌شده است. این الگو برای مسجد جامع نیز تکرار می‌شود. ارگ شهر نیز دارای همان الگوی درون‌گراست؛ زیرا فضای باز اصلی توسط حصار محصور شده است و ساختمان‌های متعدد با الگویی نامنظم در درون محوطه باز وسیع و اختصاصی ارگ پراکنده شده‌اند. وسعت این اراضی نسبت به دیگر عناصر استخوان‌بندی اصلی شهر بسیار زیاد است. در مجموع الگوی بافت شهری استخوان‌بندی شهر به لحاظ ابعاد و اشکال قطعه‌بندی اراضی نامنظم است. ترکیب فضاهای باز اصلی با فضاهای محصور یا سرپوشیده نیز دارای الگو و شکل یکسانی نیست. تعدادی از این میادین در ابتدای محدوده اسکلت اصلی شهر و مهم‌ترین آن (سبزه‌میدان) به صورت مفصلی، عامل ارتباطی شریان اصلی بازار شهر با ارگ حکومتی است.



شکل ۱۰-۱- نحوه ترکیب پر و خالی با گذرها و همچنین درون‌گرای عناصر اصلی استخوان‌بندی شهر.

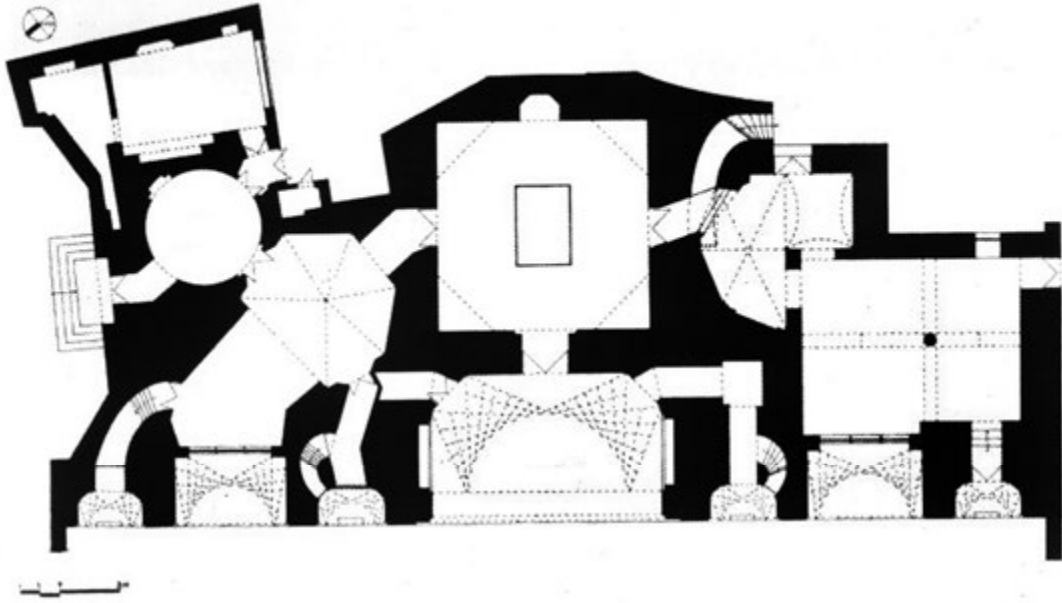
۵-۳- ویژگی‌های بصری^(۵۴)

به دلیل وجود بافت فشرده شهری، بدیهی است چشم‌اندازها از درون عناصر شهر و در محدوده استخوان‌بندی اصلی شهر به یکدیگر محدود بوده است. به دلیل الگوی محصوریت فضا، دید کافی از درون محوطه بازار به سایر عناصر وجود نداشته است. تنها مکانی که احتمالاً چشم‌انداز وسیع‌تری داشته سبزه‌میدان بوده که به سوی بازار، مسجد جامع و ارگ حکومتی دید داشته است. وجود باروی رفیع ارگ و عدم وجود ابنیه مرتفع و دارای نمای خارجی (رو به شهر)، باعث شده است که تنها ممیزه حجمی و معماری ارگ به تفاوت ماهوی این عنصر با بقیه سطح شهر اشاره داشته باشد. مسجد جامع نیز گرچه به دلیل وجود معماری متفاوت و احجام رفیع‌تر نسبت به بقیه ابنیه، دارای نقشی نمادین در شهر بوده اما احتمالاً به دلیل الگوی گذرهای مجاور آن از شعاع تأثیر بصری محدودی برخوردار بوده است.

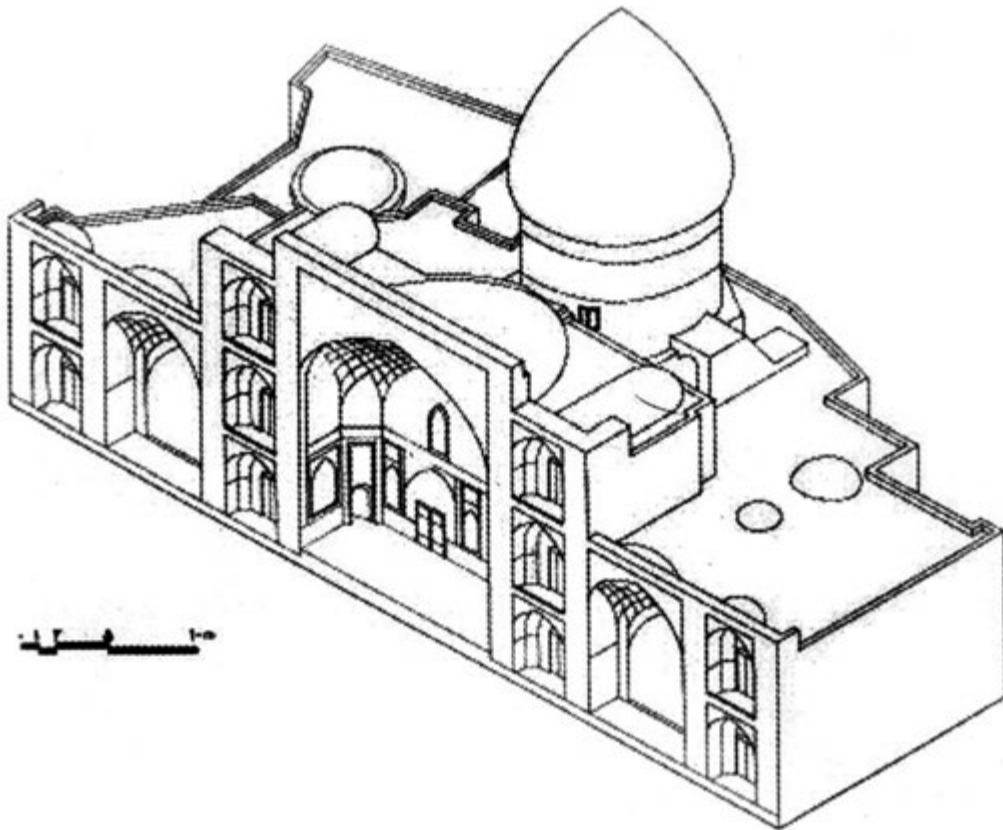
۶-۳- ویژگی‌های عملکردی^(۵۵)

نطفه بسیاری از شهرهای ایران را مراکز حکومتی و ارگ‌ها تشکیل داده‌اند. از سوی دیگر، در آن دوران شهر دارای دو نقش اساسی بود. یکی نقش سیاسی که توسط حکام، شاه و دربار تحقق می‌یافت و دیگر، نقش تجاری که بازرگانان به آن می‌پرداختند. این امر در نظام سازماندهی کالبدی شهر و استخوان‌بندی اصلی آن منعکس گردیده و مؤثر واقع می‌شد. شهر در این دوره از چهار رکن اصلی حکومتی (ارگ)، اقتصادی (بازار)، اجتماعی-مذهبی (مسجد جامع) و سکونت‌ی (محل‌ها) تشکیل می‌یافت.

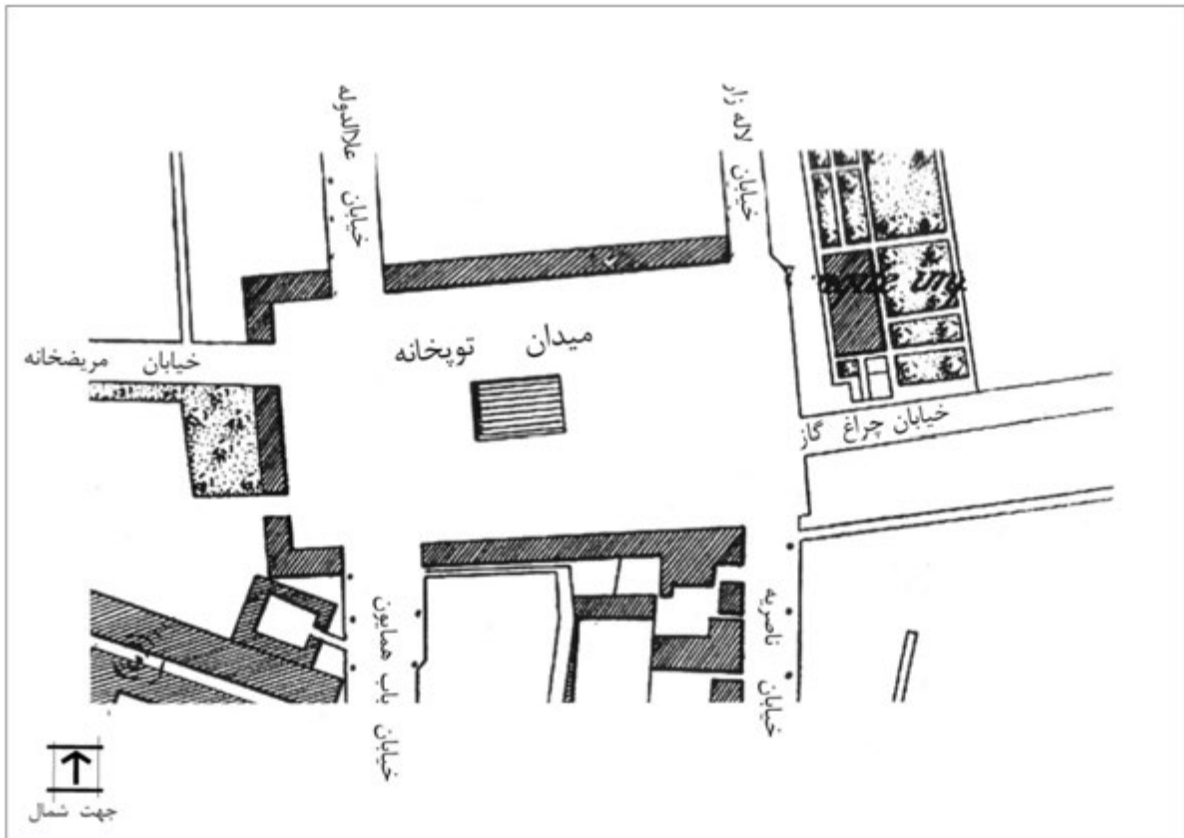
نظام اقتصادی و اجتماعی، مجاورت ارگ و بازار را ایجاب می‌نمود؛ زیرا درآمد دولت عمدتاً از بازار تأمین می‌شد و از این رو بهتر می‌بود که این دو عنصر اصلی شهر کنار یکدیگر قرار گیرند. بدین ترتیب یک نقطه عطف برای رشد شهر، محدوده‌ای بین ارگ و بازار شد.



شکل ۲۶-۱- پلان همکف امامزاده زید.



شکل ۲۷-۱- تصویر سه بعدی امامزاده زید.



شکل ۱۰۸-۳- پلان میدان توپخانه و خیابان‌هایی که به این میدان می‌رسند.

در سمت شمال میدان دو خیابان یکی به نام لاله‌زار در شرق ضلع شمالی و دیگر خیابان علاءالدوله (فردوسی فعلی) در سمت غرب ضلع شمالی قرار داشتند. در سمت جنوب میدان در مقابل خیابان لاله‌زار، خیابان ناصری و در مقابل خیابان علاءالدوله خیابان باب همایون (الماسیه) قرار داشت. در سمت شرق میدان، خیابان چراغ‌گاز (خیابان چراغ‌برق- خیابان امیرکبیر فعلی) و در سمت غرب خیابان مریضخانه (خیابان سپه- خیابان امام‌خمینی (ره) فعلی) قرار داشته است. کار تکمیل این میدان و اجرای شش دروازه بر سر شش خیابان متصل به آن ده سال طول کشید و در سال ۱۲۹۴ ه.ق پایان پذیرفت. لرد کرزن بعد از مشاهده این میدان می‌نویسد: «طول این میدان دلپذیر که با سنگ صاف فرش شده بود ۲۴۰ یارد (۲۲۰ متر) و عرض آن ۱۲۰ یارد (۱۱۰ متر) می‌باشد. در سمت غربی، کارخانه اسلحه‌سازی (قورخانه) واقع شده و در سمت شرقی عمارت زیبایی با روکاری پاکیزه گچی هست که حالا در اختیار بانک شاهنشاهی (عمارت اصلی آن توسط میرزا قهرمان امین لشکر وزیر گمرکات ناصرالدین شاه احداث گردیده بود) ایران است. در وسط میدان حوض بزرگی است که اطراف آن نرده آهنی است با چند مجسمه فلزی و چهار عدد توپ بزرگ در چهار گوش... از خصایص عمده میدان، شش دروازه ورودی و خروجی آن است که از نظر ایرانی‌ها نمونه عالی مهارت در معماری جدید است.»

ولیم جکسن، جهانگردی که در سال ۱۳۲۱ ه.ق در زمان مظفرالدین شاه از تهران دیدن می‌کند در مورد میدان توپخانه می‌نویسد: «این میدان در حدود ۲۲۰ متر طول و ۱۱۰ متر عرض دارد. سطح آن را قله‌سنگ پوشانده، حوض بزرگی که با نرده‌های آهنی محصور است در میان آن قرار دارد و در اطراف آن توپ‌های قدیمی ردیف کرده‌اند. در شرق میدان، بانک شاهی که سبک مختلط از معماری ایرانی و فرنگی دارد واقع شده و خیابان عمده شهر که علاءالدوله (فردوسی) نامیده می‌شود از شمال میدان می‌گذرد. سفارتخانه‌های خارجی در این خیابان قرار دارند... دروازه‌هایی که در مدخل چند خیابان که از این میدان منشعب می‌شوند دارای کاشی‌های درخشان و خیال‌انگیز و تماشایی هستند. چشمگیرترین این دروازه‌ها، سردر خیابان الماسیه است.»

الف- دروازه‌های میدان توپخانه

در بدنه جنوبی میدان، دو دروازه وجود داشت؛ یکی دروازه ناصری (سردر خیابان ناصریه) و دیگری دروازه دولت قدیم (سردر خیابان باب همایون یا خیابان الماسیه). در قسمت شرق بدنه جنوبی، دروازه ناصری قرار داشت که محل تلاقی خیابان ناصریه با میدان بود. در روزنامه ایران شماره ۴۷، سال ۱۲۸۸ ه.ق در مورد این خیابان چنین آمده است: «در سال ۱۲۸۵ ه.ق در انتهای خیابان ناصریه دروازه‌ای به نام دروازه ناصری ساخته شد که گاهی به علت وجود شمس‌العماره در این خیابان به آن دروازه خیابان شمس‌العماره نیز می‌گفتند.» در سمت غرب، بدنه جنوبی دروازه دولت بود که بزرگ‌ترین و زیباترین دروازه میدان توپخانه بود. این دروازه در انتهای شمالی خیابان الماسیه (خیابان باب همایون) قرار داشت. و در محل دروازه قدیمی که افغان‌ها در حصار ارگ تهران برای موارد اضطراری و فرار ایجاد کرده بودند، در سال ۱۲۸۸ ه.ق همزمان با ایجاد خیابان الماسیه (باب همایون) دروازه بزرگی توسط محمدرحیم‌خان علاءالدوله امیرنظام ساخته شد که به همان نام قدیم آن یعنی دروازه دولت معروف گردید. این دروازه بنایی سه طبقه بود و سه دهانه رفیع و عظیم داشت. بالای دهانه میانی یک مهتابی ستون‌دار و بالای دهانه‌های طرفین، دو اتاق قرینه یکدیگر ساخته بودند. بنا، به طور کلی با کاشی‌کاری نسبتاً زیبایی آراسته شده بود. درهای دروازه از چدن یکپارچه بود که در قورخانه دولتی ریخته بودند و ساختن این‌گونه درهای بزرگ یکپارچه در تهران تا آن زمان بی‌سابقه بود. دروازه چراغ‌گاز در بدنه شرقی میدان و در جنوب بانک شاهی واقع بود. دروازه خیابان لاله‌زار در بدنه شمالی میدان توپخانه در مقابل دروازه ناصریه واقع بود و دیگر دروازه در بدنه شمالی میدان، سردر خیابان علاءالدوله (فردوسی) بود که درست در مقابل سردر دروازه دولت واقع شده بود. در بدنه غربی میدان توپخانه، سردر خیابان مریضخانه (سپه-امام خمینی) (ره) فعلی قرار داشت.



شکل ۱۰۹-۳- بدنه شرقی میدان توپخانه، بانک شاهی و سردر اولیه خیابان چراغ‌گاز در عکس مشهود است.



شکل ۱۱۰-۳-نمایی دیگر از ساختمان بانک شاهی و دروازه خیابان چراغ گاز بعد از تغییرات موضعی میدان.



شکل ۱۱۱-۳-دروازه خیابان ناصریه.



شکل ۱۱۲-۳- دروازه خیابان چراغ گاز.



شکل ۱۱۳-۳- دروازه خیابان علاءالدوله.

تعریف برخی واژه‌ها

معماری سنتی ایران: شیوه ساختمان‌سازی از نظر شکلی، ساختاری و مفهومی است که از آغاز یکجانشینی در ایران تا اواسط قرن نوزده میلادی، نسل اندر نسل و به صورت پیوسته ادامه داشته است. در معماری سنتی، فنون، شیوه‌ها، تزیینات و فرم‌های ساختمانی همواره به تبعیت از راه و روش گذشتگان و در سیر تکاملی آن اجرا شده است. به عبارت دیگر، منبع الهام در معماری سنتی، میراث گذشته است.

معماری نئوکلاسیک: یک سبک معماری است که عمدتاً از نیمه قرن هیجده تا نیمه قرن نوزده میلادی در اروپای غربی رایج بوده است. این سبک تحت تأثیر جنبش منورالفکری (Enlightenment) ابتدا در فرانسه، انگلیس و آلمان غربی آغاز شد و سپس به سایر نواحی اروپا و روسیه منتقل گردید. منبع الهام این سبک، معماری دوره کلاسیک یونان و روم باستان بوده است. این سبک از اواخر سلطنت ناصرالدین شاه برای کاخ‌های سلطنتی و ساختمان‌های حکومتی مورد تقلید قرار گرفت.

معماری تلفیقی دوره قاجاریه: از ابتدای سلطنت ناصرالدین شاه در طرح ساختمان‌های شاخص شهر تهران تلفیقی از معماری سنتی ایران و معماری نئوکلاسیک غرب دیده می‌شود. در این کتاب به این سبک معماری، نام معماری تلفیقی عصر قاجاریه داده شده است. در این کتاب، هر جا که از سبک تلفیقی نام برده شده، منظور معماری تلفیقی عصر قاجاریه است.

قصبه: شهر کوچک یا شهرک؛ آبادی بزرگی که از چند ده تشکیل شده باشد؛ از نظر تقسیمات اداری کشور ایران، قصبه را می‌توان معادل دهستان محسوب نمود.

کلات: قلعه؛ قلعه‌های کوچک روستایی؛ قلعه و ده که بر بالای کوه و بلندی باشد.

شارستان: شارسان؛ بخش اصلی شهر که خانه‌ها و میدان‌ها و بازارها در میان آن قرار گرفته است؛ داخل بارو؛ هسته مرکزی شهر.

ربض: آبادی پیوسته با شهر؛ بیرون بارو؛ حومه شهر.

پروست: ربض؛ بیرون شارستان.

ساباط: راهروی سرپوشیده بین دو خانه یا دو دکان؛ پوشش بالای رهگذر؛ سقفی که زیر آن راه ورود به خانه باشد.

آرسن بازار: بازارهای روباز که در کنار دروازه اصلی شهر قرار داشته‌اند.

آرسی: پنجره بالارو، پنجره مشبکی است که به جای گشتن روی پاشنه‌گرد، بالا می‌رود و در محفظه‌ای که روی آن قرار گرفته است، جای می‌گیرد.

إزاره: حاشیه تزیینی با روکش حفاظتی دیوار از کف اتاق تا ارتفاع دلخواه، ارتفاعی از کف پوش بنا به بالا به اندازه دلخواه یا متناسب، بخش اصلی یا سنگ یک ستون بین قرنیز و پایه آن.

منابع و مآخذ شکل‌ها

فصل اول:

- (۱-۱) - حمیدی، ملیحه و دیگران؛ استخوان‌بندی شهر تهران؛ جلد دوم؛ تهران: سازمان مشاور فنی و مهندسی تهران؛ ۱۳۷۶.
- (۱-۲) - تکمیل همایون، ناصر؛ تاریخ اجتماعی و فرهنگی تهران، از آغاز تا دارالخلافه ناصری، جلد یکم؛ تهران: دفتر پژوهش‌های فرهنگی؛ ۱۳۷۷.
- (۱-۳) - سمسار، محمد حسن و سرائیان، فاطمه؛ سیمای تهران؛ جلد یکم؛ تهران: زیران؛ موزه عکسخانه شهر؛ ۱۳۸۶.
- (۱-۴) - ذکاء، یحیی و سمسار محمدحسن؛ تهران در تصویر؛ جلد یکم؛ تهران: سروش؛ ۱۳۷۶.
- (۱-۵) - همان.
- (۱-۶) - مجموعه آثار معماری سنتی ایران، دوره اسلامی؛ تهران: سازمان جغرافیایی نیروهای مسلح؛ ۱۳۷۴.
- (۱-۷) - همان.
- (۱-۸) - همان.
- (۱-۹) - حمیدی، ملیحه و دیگران؛ استخوان‌بندی شهر تهران؛ جلد دوم، تهران: سازمان مشاور فنی و مهندسی تهران؛ ۱۳۷۶.
- (۱-۱۰) - همان.
- (۱-۱۱) - همان.
- (۱-۱۲) - همان.
- (۱-۱۳) - همان.
- (۱-۱۴) - همان.
- (۱-۱۵) - مجموعه آثار معماری سنتی ایران، دوره اسلامی؛ تهران: سازمان جغرافیایی نیروهای مسلح؛ ۱۳۷۴.
- (۱-۱۶) - همان.
- (۱-۱۷) - همان.
- (۱-۱۸) - سلطان‌زاده، حسین؛ فضاهای شهری در بافت‌های تاریخی ایران؛ تهران: دفتر پژوهش‌های فرهنگی؛ ۱۳۸۵.
- (۱-۱۹) - قبادیان، وحید؛ معماری در دارالخلافه تهران، سنت و تجدد در معماری معاصر ایران؛ تهران: پشتون؛ ۱۳۸۳.
- (۱-۲۰) - سلطان‌زاده، حسین؛ فضاهای شهری در بافت‌های تاریخی ایران؛ تهران: دفتر پژوهش‌های فرهنگی؛ ۱۳۸۵.
- (۱-۲۱) - مجموعه آثار معماری سنتی ایران، دوره اسلامی؛ تهران: سازمان جغرافیایی نیروهای مسلح؛ ۱۳۷۴.
- (۱-۲۲) - حسن بیگی، محمدرضا؛ تهران قدیم؛ تهران: منصور؛ ۱۳۷۷.
- (۱-۲۳) - پژوهشگر.
- (۱-۲۴) - همان.
- (۱-۲۵) - همان.
- (۱-۲۶) - حاجی‌قاسمی، کامبیز؛ گنجنامه بناهای مذهبی تهران؛ تهران: دانشگاه شهید بهشتی؛ سازمان میراث فرهنگی کشور؛ ۱۳۷۷.
- (۱-۲۷) - همان.

فصل دوم:

- (۱-۲) - سمسار، محمدحسن و سرائیان، فاطمه؛ سیمای تهران؛ جلد یکم؛ تهران: زیران؛ موزه عکسخانه شهر؛ ۱۳۸۶.
- (۲-۲) - همان.
- (۲-۳) - همان.
- (۲-۴) - همان.
- (۲-۵) - همان.
- (۲-۶) - همان.
- (۲-۷) - همان.
- (۲-۸) - همان.
- (۲-۹) - زارع، گلناز و رضاپور، سونیا؛ «تهران؛ پایتخت دویستساله»؛ تهران: انتشارات یساولی؛ ۱۳۸۴.
- (۱۰-۲) - مجموعه آثار معماری سنتی ایران، دوره اسلامی؛ تهران: سازمان جغرافیایی نیروهای مسلح؛ ۱۳۷۴.
- (۱۱-۲) - همان.
- (۱۲-۲) - سمسار، محمدحسن و سرائیان، فاطمه؛ سیمای تهران؛ جلد یکم؛ تهران: زیران؛ موزه عکسخانه شهر؛ ۱۳۸۶.
- (۱۳-۲) - همان.
- (۱۴-۲) - همان.
- (۱۵-۲) - همان.
- (۱۶-۲) - همان.
- (۱۷-۲) - ذکاء، یحیی و سمسار، محمدحسن؛ تهران در تصویر؛ جلد یکم؛ تهران: سروش؛ ۱۳۷۶.
- (۱۸-۲) - سمسار، محمد حسن و سرائیان، فاطمه؛ سیمای تهران؛ جلد یکم؛ تهران: زیران؛ موزه عکسخانه شهر؛ ۱۳۸۶.
- (۱۹-۲) - همان.
- (۲۰-۲) - همان.
- (۲۱-۲) - همان.
- (۲۲-۲) - همان.
- (۲۳-۲) - همان.
- (۲۴-۲) - پژوهشگر.
- (۲۵-۲) - آلبومخانه کاخ گلستان.
- (۲۶-۲) - ذکاء، یحیی و سمسار محمدحسن؛ تهران در تصویر؛ جلد یکم؛ تهران: سروش؛ ۱۳۷۶.
- (۲۷-۲) - سمسار، محمدحسن و سرائیان، فاطمه؛ سیمای تهران؛ جلد یکم؛ تهران: زیران؛ موزه عکسخانه شهر؛ ۱۳۸۶.
- (۲۸-۲) - همان.
- (۲۹-۲) - همان.
- (۳۰-۲) - همان.
- (۳۱-۲) - همان.
- (۳۲-۲) - همان.
- (۳۳-۲) - همان.
- (۳۴-۲) - همان.
- (۳۵-۲) - همان.
- (۳۶-۲) - همان.
- (۳۷-۲) - همان.
- (۳۸-۲) - همان.
- (۳۹-۲) - همان.

- (۲-۴۰) - همان.
- (۲-۴۱) - همان.
- (۲-۴۲) - همان.
- (۲-۴۳) - همان.
- (۲-۴۴) - همان.
- (۲-۴۵) - همان.
- (۲-۴۶) - همان.
- (۲-۴۷) - همان.
- (۲-۴۸) - همان.
- (۲-۴۹) - همان.
- (۲-۵۰) - همان.
- (۲-۵۱) - همان.
- (۲-۵۲) - همان.
- (۲-۵۳) - همان.
- (۲-۵۴) - همان.
- (۲-۵۵) - همان.
- (۲-۵۶) - همان.
- (۲-۵۷) - همان.
- (۲-۵۸) - همان.
- (۲-۵۹) - همان.
- (۲-۶۰) - همان.
- (۲-۶۱) - ذکاء، یحیی و سمسار، محمدحسن؛ تهران در تصویر؛ جلد یکم؛ تهران: سروش؛ ۱۳۷۶.
- (۲-۶۲) - سمسار، محمدحسن و سرائیان، فاطمه؛ سیمای تهران؛ جلد یکم؛ تهران: زیران؛ موزه عکسخانه شهر؛ ۱۳۸۶.
- (۲-۶۳) - ذکاء، یحیی و سمسار، محمدحسن؛ تهران در تصویر؛ جلد یکم؛ تهران: سروش؛ ۱۳۷۶.
- (۲-۶۴) - همان.
- (۲-۶۵) - همان.
- (۲-۶۶) - سمسار، محمدحسن و سرائیان، فاطمه؛ سیمای تهران؛ جلد یکم؛ تهران: زیران؛ موزه عکسخانه شهر؛ ۱۳۸۶.
- (۲-۶۷) - همان.
- (۲-۶۸) - همان.
- (۲-۶۹) - همان.
- (۲-۷۰) - همان.
- (۲-۷۱) - همان.
- (۲-۷۲) - پژوهشگر.
- (۲-۷۳) - سمسار، محمدحسن و سرائیان، فاطمه؛ سیمای تهران؛ جلد یکم؛ تهران: زیران؛ موزه عکسخانه شهر؛ ۱۳۸۶.
- (۲-۷۴) - همان.
- (۲-۷۵) - آلبومخانه کاخ گلستان.
- (۲-۷۶) - زارع، گلناز و رضایور، سونیا؛ تهران پایتخت دوستساله؛ تهران: انتشارات یساولی؛ ۱۳۸۴.
- (۲-۷۷) - همان.
- (۲-۷۸) - سازمان میراث فرهنگی استان تهران.
- (۲-۷۹) - همان.
- (۲-۸۰) - همان.

- (۸۱-۲) - همان.
- (۸۲-۲) - همان.
- (۸۳-۲) - مجموعه آثار معماری سنتی ایران، دوره اسلامی؛ تهران: سازمان جغرافیایی نیروهای مسلح؛ ۱۳۷۴.
- (۸۴-۲) - بحرینی، سیدمحسن؛ از شار تا شهر؛ تهران: چاپ ششم؛ انتشارات دانشگاه تهران؛ ۱۳۸۴.
- (۸۵-۲) - همان.
- (۸۶-۲) - همان.
- (۸۷-۲) - همان.
- (۸۸-۲) - همان.
- (۸۹-۲) - همان.
- (۹۰-۲) - همان.
- (۹۱-۲) - حمیدی، ملیحه و دیگران؛ استخوانبندی شهر تهران؛ جلد دوم، تهران: سازمان مشاور فنی و مهندسی تهران؛ ۱۳۷۶.
- (۹۲-۲) - همان.
- (۹۳-۲) - همان.
- (۹۴-۲) - سمسار، محمدحسن و سرائیان، فاطمه؛ سیمای تهران؛ جلد یکم؛ تهران: زیران؛ موزه عکسخانه شهر؛ ۱۳۸۶.
- (۹۵-۲) - سلطانزاده، حسین؛ فضاهای شهری در بافت‌های تاریخی ایران؛ تهران: دفتر پژوهش‌های فرهنگی؛ ۱۳۸۵.
- (۹۶-۲) - همان.
- (۹۷-۲) - پژوهشگر.
- (۹۸-۲) - حاجی قاسمی، کامبیز؛ گنجنامه بناهای مذهبی تهران؛ تهران: دانشگاه شهید بهشتی؛ سازمان میراث فرهنگی کشور؛ ۱۳۷۷.
- (۹۹-۲) - همان.
- (۱۰۰-۲) - همان.
- (۱۰۱-۲) - سمسار، محمدحسن و سرائیان، فاطمه؛ سیمای تهران؛ جلد یکم؛ تهران: زیران؛ موزه عکسخانه شهر؛ ۱۳۸۶.
- (۱۰۲-۲) - همان.
- (۱۰۳-۲) - همان.
- (۱۰۴-۲) - همان.
- (۱۰۵-۲) - همان.
- (۱۰۶-۲) - همان.
- (۱۰۷-۲) - آلبوم‌خانه کاخ گلستان.
- (۱۰۸-۲) - همان.
- (۱۰۹-۲) - زارع، گلناز و رضاپور، سونیا؛ تهران پایتخت دویست‌ساله؛ تهران: انتشارات یساولی؛ ۱۳۸۴.
- (۱۱۰-۲) - همان.
- (۱۱۱-۲) - همان.
- (۱۱۲-۲) - همان.
- (۱۱۳-۲) - مجموعه آثار معماری سنتی ایران، دوره اسلامی؛ تهران: سازمان جغرافیایی نیروهای مسلح؛ ۱۳۷۴.
- (۱۱۴-۲) - همان.
- (۱۱۵-۲) - آلبوم‌خانه کاخ گلستان.
- (۱۱۶-۲) - همان.
- (۱۱۷-۲) - مجموعه آثار معماری سنتی ایران، دوره اسلامی؛ تهران: سازمان جغرافیایی نیروهای مسلح؛ ۱۳۷۴.
- (۱۱۸-۲) - سمسار، محمدحسن و سرائیان، فاطمه؛ سیمای تهران؛ جلد یکم؛ تهران: زیران؛ موزه عکسخانه شهر؛ ۱۳۸۶.
- (۱۱۹-۲) - همان.
- (۱۲۰-۲) - همان.

- (۱۲۱-۲) - همان.
- (۱۲۲-۲) - همان.
- (۱۲۳-۲) - همان.
- (۱۲۴-۲) - همان.
- (۱۲۵-۲) - همان.
- (۱۲۶-۲) - همان.
- (۱۲۷-۲) - همان.
- (۱۲۸-۲) - همان.
- (۱۲۹-۲) - ذکاء، یحیی و سمسار، محمدحسن؛ تهران در تصویر؛ جلد یکم؛ تهران: سروش؛ ۱۳۷۶.
- (۱۳۰-۲) - همان.
- (۱۳۱-۲) - مجموعه آثار معماری سنتی ایران، دوره اسلامی؛ تهران: سازمان جغرافیایی نیروهای مسلح؛ ۱۳۷۴.
- (۱۳۲-۲) - سمسار، محمدحسن و سرائیان، فاطمه؛ سیمای تهران؛ جلد یکم؛ تهران: زیران؛ موزه عکسخانه شهر؛ ۱۳۸۶.
- (۱۳۳-۲) - آلبوم خانه کاخ گلستان.
- (۱۳۴-۲) - همان.
- (۱۳۵-۲) - همان.
- (۱۳۶-۲) - همان.
- (۱۳۷-۲) - همان.
- (۱۳۸-۲) - همان.
- (۱۳۹-۲) - سلطانزاده، حسین؛ فضاهای شهری در بافت‌های تاریخی ایران؛ تهران: دفتر پژوهش‌های فرهنگی؛ ۱۳۸۵.
- (۱۴۰-۲) - پژوهشگر.

فصل سوم

- (۱-۳) - آلبوم خانه کاخ گلستان.
- (۲-۳) - همان.
- (۳-۳) - همان.
- (۴-۳) - همان.
- (۵-۳) - همان.
- (۶-۳) - همان.
- (۷-۳) - همان.
- (۸-۳) - همان.
- (۹-۳) - همان.
- (۱۰-۳) - همان.
- (۱۱-۳) - همان.
- (۱۲-۳) - همان.
- (۱۳-۳) - همان.
- (۱۴-۳) - همان.
- (۱۵-۳) - همان.
- (۱۶-۳) - همان.
- (۱۷-۳) - همان.
- (۱۸-۳) - همان.

- (۱۹-۳) - همان.
- (۲۰-۳) - همان.
- (۲۱-۳) - همان.
- (۲۲-۳) - همان.
- (۲۳-۳) - قبادیان، وحید؛ معماری در دارالخلافه تهران، سنت و تجدد در معماری معاصر ایران؛ تهران: پشتون؛ ۱۳۸۳.
- (۲۴-۳) - آلبوم‌خانه کاخ گلستان.
- (۲۵-۳) - همان.
- (۲۶-۳) - همان.
- (۲۷-۳) - قبادیان، وحید؛ معماری در دارالخلافه تهران، سنت و تجدد در معماری معاصر ایران؛ تهران: پشتون؛ ۱۳۸۳.
- (۲۸-۳) - آلبوم‌خانه کاخ گلستان.
- (۲۹-۳) - همان.
- (۳۰-۳) - همان.
- (۳۱-۳) - همان.
- (۳۲-۳) - قبادیان، وحید؛ معماری در دارالخلافه تهران، سنت و تجدد در معماری معاصر ایران؛ تهران: پشتون؛ ۱۳۸۳.
- (۳۳-۳) - همان.
- (۳۴-۳) - کسریانی، نصرالله و ذوالفقاری، حمیده؛ تهران؛ چاپ دوم؛ تهران: کسریانی، ۱۳۷۴.
- (۳۵-۳) - زارع، گلناز و رضاپور، سونیا؛ «تهران؛ پایتخت دویست ساله»؛ تهران: انتشارات یساوی؛ ۱۳۸۴.
- (۳۶-۳) - قبادیان، وحید؛ معماری در دارالخلافه تهران، سنت و تجدد در معماری معاصر ایران؛ تهران: پشتون؛ ۱۳۸۳.
- (۳۷-۳) - آلبوم‌خانه کاخ گلستان.
- (۳۸-۳) - قبادیان، وحید؛ معماری در دارالخلافه تهران، سنت و تجدد در معماری معاصر ایران؛ تهران: پشتون؛ ۱۳۸۳.
- (۳۹-۳) - همان.
- (۴۰-۳) - زارع، گلناز و رضاپور، سونیا؛ «تهران؛ پایتخت دویست ساله»؛ تهران: انتشارات یساوی؛ ۱۳۸۴.
- (۴۱-۳) - همان.
- (۴۲-۳) - قبادیان، وحید؛ معماری در دارالخلافه تهران، سنت و تجدد در معماری معاصر ایران؛ تهران: پشتون؛ ۱۳۸۳.
- (۴۳-۳) - همان.
- (۴۴-۳) - آلبوم‌خانه کاخ گلستان.
- (۴۵-۳) - همان.
- (۴۶-۳) - قبادیان، وحید؛ معماری در دارالخلافه تهران، سنت و تجدد در معماری معاصر ایران؛ تهران: پشتون؛ ۱۳۸۳.
- (۴۷-۳) - همان.
- (۴۸-۳) - همان.
- (۴۹-۳) - آلبوم‌خانه کاخ گلستان.
- (۵۰-۳) - همان.
- (۵۱-۳) - همان.
- (۵۲-۳) - همان.
- (۵۳-۳) - همان.
- (۵۴-۳) - همان.
- (۵۵-۳) - همان.
- (۵۶-۳) - همان.
- (۵۷-۳) - قبادیان، وحید؛ معماری در دارالخلافه تهران، سنت و تجدد در معماری معاصر ایران؛ تهران: پشتون؛ ۱۳۸۳.
- (۵۸-۳) - آلبوم‌خانه کاخ گلستان.
- (۵۹-۳) - همان.

- (۳-۶۰) - همان.
- (۳-۶۱) - همان.
- (۳-۶۲) - همان.
- (۳-۶۳) - همان.
- (۳-۶۴) - همان.
- (۳-۶۵) - همان.
- (۳-۶۶) - قبادیان، وحید؛ معماری در دارالخلافة تهران، سنت و تجدد در معماری معاصر ایران؛ تهران: پشتون؛ ۱۳۸۳.
- (۳-۶۷) - همان.
- (۳-۶۸) - همان.
- (۳-۶۹) - همان.
- (۳-۷۰) - همان.
- (۳-۷۱) - همان.
- (۳-۷۲) - آلبوم خانه کاخ گلستان.
- (۳-۷۳) - همان.
- (۳-۷۴) - همان.
- (۳-۷۵) - همان.
- (۳-۷۶) - همان.
- (۳-۷۷) - زارع، گلناز و رضاپور، سونیا؛ «تهران؛ پایتخت دوپست ساله»؛ تهران: انتشارات یساوی؛ ۱۳۸۴.
- (۳-۷۸) - سازمان نقشه برداری کشور.
- (۳-۷۹) - همان.
- (۳-۸۰) - سلطانزاده، حسین؛ فضاهای شهری در بافت های تاریخی ایران؛ تهران: دفتر پژوهش های فرهنگی؛ ۱۳۸۵.
- (۳-۸۱) - همان.
- (۳-۸۲) - حمیدی، ملیحه و دیگران؛ استخوان بندی شهر تهران؛ جلد دوم؛ تهران: سازمان مشاور فنی و مهندسی تهران؛ ۱۳۷۶.
- (۳-۸۳) - همان.
- (۳-۸۴) - همان.
- (۳-۸۵) - آلبوم خانه کاخ گلستان.
- (۳-۸۶) - همان.
- (۳-۸۷) - همان.
- (۳-۸۸) - همان.
- (۳-۸۹) - همان.
- (۳-۹۰) - همان.
- (۳-۹۱) - همان.
- (۳-۹۲) - همان.
- (۳-۹۳) - همان.
- (۳-۹۴) - همان.
- (۳-۹۵) - همان.
- (۳-۹۶) - همان.
- (۳-۹۷) - همان.
- (۳-۹۸) - همان.
- (۳-۹۹) - همان.
- (۳-۱۰۰) - همان.

- (۱۰۱-۳) - همان.
- (۱۰۲-۳) - همان.
- (۱۰۳-۳) - همان.
- (۱۰۴-۳) - همان.
- (۱۰۵-۳) - همان.
- (۱۰۶-۳) - همان.
- (۱۰۷-۳) - همان.
- (۱۰۸-۳) - محمدزاده مهر، فرخ؛ میدان توپخانه تهران، نگاهی به سیر تداوم و تحول در فضاهای شهر؛ تهران: پیام سیما؛ ۱۳۸۱.
- (۱۰۹-۳) - آلبوم‌خانه کاخ گلستان.
- (۱۱۰-۳) - محمدزاده مهر، فرخ؛ میدان توپخانه تهران، نگاهی به سیر تداوم و تحول در فضاهای شهر؛ تهران: پیام سیما؛ ۱۳۸۱.
- (۱۱۱-۳) - همان.
- (۱۱۲-۳) - همان.
- (۱۱۳-۳) - همان.
- (۱۱۴-۳) - همان.
- (۱۱۵-۳) - آلبوم‌خانه کاخ گلستان.
- (۱۱۶-۳) - همان.
- (۱۱۷-۳) - قبادیان، وحید؛ معماری در دارالخلافه تهران، سنت و تجدد در معماری معاصر ایران؛ تهران: پشتون؛ ۱۳۸۳.
- (۱۱۸-۳) - محمدزاده مهر، فرخ؛ میدان توپخانه تهران، نگاهی به سیر تداوم و تحول در فضاهای شهر؛ تهران: پیام سیما؛ ۱۳۸۱.
- (۱۱۹-۳) - قبادیان، وحید؛ معماری در دارالخلافه تهران، سنت و تجدد در معماری معاصر ایران؛ تهران: پشتون؛ ۱۳۸۳.
- (۱۲۰-۳) - آلبوم‌خانه کاخ گلستان.
- (۱۲۱-۳) - محمدزاده مهر، فرخ؛ میدان توپخانه تهران، نگاهی به سیر تداوم و تحول در فضاهای شهر؛ تهران: پیام سیما؛ ۱۳۸۱.
- (۱۲۲-۳) - همان.
- (۱۲۳-۳) - همان.
- (۱۲۴-۳) - همان.
- (۱۲۵-۳) - همان.
- (۱۲۶-۳) - همان.
- (۱۲۷-۳) - آلبوم‌خانه کاخ گلستان.
- (۱۲۸-۳) - محمدزاده مهر، فرخ؛ میدان توپخانه تهران، نگاهی به سیر تداوم و تحول در فضاهای شهر؛ تهران: پیام سیما؛ ۱۳۸۱.
- (۱۲۹-۳) - همان.
- (۱۳۰-۳) - همان.
- (۱۳۱-۳) - آلبوم‌خانه کاخ گلستان.
- (۱۳۲-۳) - سمسار، محمدحسن و سرائیان، فاطمه؛ سیمای تهران؛ جلد یکم؛ تهران: زریران؛ موزه عکسخانه شهر؛ ۱۳۸۶.
- (۱۳۳-۳) - ذکاء، یحیی و سمسار، محمدحسن؛ تهران در تصویر؛ جلد یکم؛ تهران: سروش؛ ۱۳۷۶.
- (۱۳۴-۳) - سمسار، محمدحسن و سرائیان، فاطمه؛ سیمای تهران؛ جلد یکم؛ تهران: زریران؛ موزه عکسخانه شهر؛ ۱۳۸۶.
- (۱۳۵-۳) - قبادیان، وحید؛ معماری در دارالخلافه تهران، سنت و تجدد در معماری معاصر ایران؛ تهران: پشتون؛ ۱۳۸۳.
- (۱۳۶-۳) - همان.
- (۱۳۷-۳) - ذکاء، یحیی و سمسار، محمدحسن؛ تهران در تصویر؛ جلد یکم؛ تهران: سروش؛ ۱۳۷۶.
- (۱۳۸-۳) - همان.
- (۱۳۹-۳) - قبادیان، وحید؛ معماری در دارالخلافه تهران، سنت و تجدد در معماری معاصر ایران؛ تهران: پشتون؛ ۱۳۸۳.
- (۱۴۰-۳) - ذکاء، یحیی و سمسار، محمدحسن؛ تهران در تصویر؛ جلد یکم؛ تهران: سروش؛ ۱۳۷۶.
- (۱۴۱-۳) - آلبوم‌خانه کاخ گلستان.

- ۱۴۲-۳- همان.
۱۴۳-۳- همان.
۱۴۴-۳- همان.
۱۴۵-۳- همان.
۱۴۶-۳- همان.
۱۴۷-۳- همان.
۱۴۸-۳- قبادیان، وحید؛ معماری در دارالخلافة تهران، سنت و تجدد در معماری معاصر ایران؛ تهران: پشتون؛ ۱۳۸۳.
۱۴۹-۳- سمسار، محمدحسن و سرائیان، فاطمه؛ سیمای تهران؛ جلد یکم؛ تهران: زیران؛ موزه عکسخانه شهر؛ ۱۳۸۶.
۱۵۰-۳- همان.
۱۵۱-۳- همان.
۱۵۲-۳- همان.
۱۵۳-۳- همان.
۱۵۴-۳- همان.
۱۵۵-۳- همان.
۱۵۶-۳- همان.
۱۵۷-۳- همان.
۱۵۸-۳- همان.
۱۵۹-۳- همان.
۱۶۰-۳- سازمان میراث فرهنگی استان اصفهان.
۱۶۱-۳- همان.
۱۶۲-۳- همان.
۱۶۳-۳- همان.
۱۶۴-۳- همان.
۱۶۵-۳- همان.
۱۶۶-۳- همان.
۱۶۷-۳- همان.
۱۶۸-۳- همان.
۱۶۹-۳- همان.

پیوست‌ها

- ۱- زارع، گلناز و رضاپور، سونیا؛ تهران پایتخت دویست‌ساله؛ تهران: انتشارات یساولی؛ ۱۳۸۴.
۲- همان.
۳- همان.
۴- رجبی، آریتا؛ تهران نگین ایران؛ تهران: انتشارات هنررای گویا؛ ۱۳۸۵.
۵- همان.
۶- همان.
۷- همان.
۸- همان.
۹- همان.
۱۰- همان.

- ۱۱- همان.
- ۱۲- همان.
- ۱۳- همان.
- ۱۴- همان.
- ۱۵- همان.
- ۱۶- سازمان میراث فرهنگی تهران.
- ۱۷- همان.
- ۱۸- همان.
- ۱۹- رجیبی، آزیتا؛ تهران نگین ایران، تهران؛ انتشارات هنرسرای گویا؛ ۱۳۸۵.
- ۲۰- همان.
- ۲۱- همان.
- ۲۲- همان.
- ۲۳- سازمان میراث فرهنگی تهران.
- ۲۴- همان.
- ۲۵- همان.
- ۲۶- همان.
- ۲۷- همان.
- ۲۸- تهران در یک نگاه؛ مجموعه آثار؛ انتشارات پیام رسا.
- ۲۹- همان.
- ۳۰- همان.
- ۳۱- همان.